

**KÜTTESEADMETE TEHAS**

**ELEKTROMET**

GOŁUSZOWICE 53, 48-100 Głubczyce, Poland, tel + 48 77 471 08 10  
www.elektromet.com.pl, elektromet@elektromet.com.pl

## WGJ TÜÜPI ELEKTRILISED VEESOOJENDID

---

Tsingitud   Emailitud

---

- 80 l
- 100 l
- 120 l
- 140 l
- 250 l

---

spiraaloruta       spiraaloruga       topeltspiraaliga

---

isolatsioonita       polüstürool   
polüuretaan

---

**Kasutusjuhend**  
Garantiileht

# 1. SISSEJUHATUS

Elektrilised veesojendid WGJ ja WGJ KOMBI (kütteelemendiga) on mõeldud vee sooendamiseks ja soojana hoidmiseks.

Toodetavad versioonid:

- spiraalitoruta
- spiraalitoruga
- topeltspiraaliga
- spiraalitoruga ja välise U-kujulise soojusvahetajaga (töötamiseks koos ahjuga)

Veemahuti on valmistatud emailleeritud või tsingitud lehtterasest. Paak on soojustatud paksu polüstürool- või polüuretaanvahu kihiga (välja arvatud isolatsioonita variandis).

Veesojendid töötavad ainult horisontaalasendis (vt joonis 1).

# 2. TEHNILISED ANDMED

Töösurve – 0,6 MPa

Vee sisend ja väljund – 3/4"

Spiraalitoru ühendused – 5/4"

Välise U-kujulise soojusvahetaja korgid – 1"

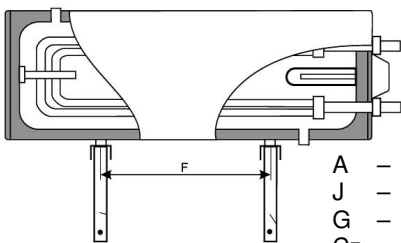
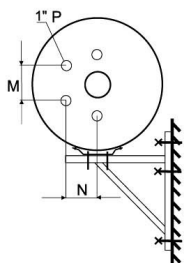
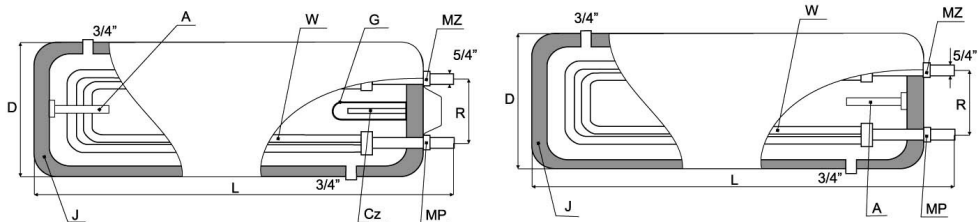
Pinge\* – 230 V

Kütteelemendi võimsus – 1,5 kW

Vool\* – 6,5 A

Töötemperatuur\* – 35 °C – 80 °C

\* – kehtib kütteelemendiga versiooni kohta



- A – magneesiumanood
- J – isolatsioon
- G – kütteelement
- Cz – temperatuuriandur
- W – spiraalitoru
- P – välise U-kujulise soojusvahetaja kork
- MZ – spiraalitoru sisend
- MP – spiraalitoru väljund

<b>Maht</b>	<b>l</b>	<b>80</b>	<b>100</b>	<b>120</b>	<b>140</b>	<b>250</b>
Spiraaltoru pind	m <sup>2</sup>	0,25	0,28 või 0,46 <sup>1</sup>	0,31 või 0,50 <sup>1</sup>	0,34 või 0,54 <sup>1</sup>	1,2 <sup>1</sup>
Pikkus L	mm	900 <sup>4</sup> /940 <sup>2</sup>	1100 <sup>4</sup> /1140 <sup>2</sup>	1200 <sup>4</sup> /1240 <sup>2</sup>	1300 <sup>4</sup> /1340 <sup>2</sup>	1310 <sup>4</sup> /1350 <sup>2</sup>
Diameeter D	mm	400/470 <sup>2</sup>	400/470 <sup>2</sup>	400/470 <sup>2</sup>	400/470 <sup>2</sup>	500/600 <sup>2</sup>
Vahekaugus ühenduste vahel R	mm	260	260	260	260	365
Kaugus F3	mm	480	650	750	860	–
Kaugus M	mm	200	200	200	200	290
Kaugus N	mm	80	80	80	80	100
Ööpäevane püsiv energiatarve	kW/24h	1,2	1,5	1,8	2,1	3,5
Tootlikkus 70/10/45 °	l/h	120	147	160	180	–
Võimsus 70/10/45 °	kW	5	6	6,8	7,4	–
Tootlikkus 70/10/45 °C (topeltspiraalile)	l/h	–	235	255	280	680
Võimsus 70/10/45 °C (topeltspiraalile)	kW	–	9,7	10,8	11,5	27

1 – topeltspiraaliga ja välise U-kujulise soojusvahetajaga veesoojendid

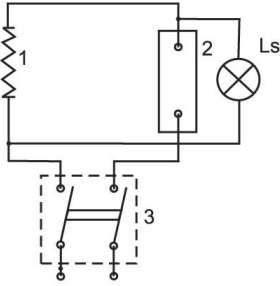
2 – kütteelemendiga isoleeritud veesoojendid

3 – teraskorpusega veesoojendid

4 – spiraaltoruga ja spiraaltoruta isoleeritud veesoojendid

### 3. VEESOOJENDI PAIGALDAMINE

Veesoojendit võivad paigaldada ainult vastava väljaõppe saanud tehnikud. Veesoojendi WGJ paigaldamisel tuleb arvesse võtta konkreetse veesoojendi ehitust. Veesoojendid ühendatakse ainult horisontaalasendis veevarustussüsteemi maksimaalse survega kuni 0,6 MPa. Vee sisse- ja väljavool peavad asuma teineteise suhtes vertikaalselt (sisenev toru põhja all koos spiraaltoru väljundiga).



- 1 – kütteelement
- 2 – temperatuuriregulaator
- 3 – temperatuurikaitse BOT-1
- 4 – märgutuli

Joonis 2. Elektriskeem

## **TÄHELEPANU!**

1. Veesoojendi võib lülitada ainult maandusjuhtmega võrku.
2. Kaitseklapp tuleb ühendada külma vee sisseviigu juurde.  
Kaitseklapi ühendamisel jälgige noolega tähistatud veevoolusuunda.
3. Veesoojendi kasutamine kaitseklapita või rikkis klapiga on keelatud.
4. Veega täitmata veesoojendi lülitamine elektrivõrku on keelatud.

## **4. VEESOOJENDI KASUTAMINE**

1. Kontrollige kaitseklapi tööd iga 14 päeva tagant.
2. Vee tilkumine kaitseklapist ei tähenda klapi riket, vaid on tingitud vee paisumisest kuumutamisel.
3. Vahetage perioodiliselt magneesiumanoodi (sõltuvalt vee karedusest, kuid vähemalt iga 14 kuu järel emailleeritud paakides).

## 5. GARANTIITINGIMUSED JA KOHUSTUSED

Garantii ei hõlma järgnevat:

- Seadme paigaldamine ja mahavõtmine.
- Seadme või selle osade transport.
- Korpuse kahjustused, mis on tekkinud seadme transpordil või paigaldamisel.
- Elektriühenduse rikke, pingekõikumise, välgu või muudetud elektrisüsteemi tõttu tekkinud kahjustused.
- Halva hoolduse tõttu tekkinud kahjustused (katlakivi eemaldamine, anoodi vahetamine).
- Ilma turvakraani komplektita või rikkis turvakraani komplektiga paigaldamisest tekkinud kahjustused, samuti kahjustused, mis on tekkinud sellisest paigaldusest, mis ei vasta standardi NFD 36-401/EN 1487 nõuetele.
- Paagi ja messingtoru vahelisest elektrolüüsist tekkinud kahjustused.
- Veevärgi 0,7 MPa (7 bar) ületavast veesurvest tekkinud kahjustused.
- Standardi NFP 40201 nõuetest erinevast veekasutusest põhjustatud kahjustused.
- Ilma veeta kuumutamisest tingitud kahjustused.

Tihendi, sukeldatava küttekeha ega emaili probleeme ei loeta piisavaks põhjuseks seadme ümbervahetamisele.

**NB!**

**Müüja ei vastuta tootest tulenevate kahjude tekke eest, kui toote paigalduse ja hilisema kasutamise juures ei ole järgitud tootja poolt ettekirjutatud, nõuetekohast kasutusjuhendit.**

## Pretensioonide esitamiseaeg

Siseanumale – 5 aastat alates müügi kuupäevast.

Boileri elektri osadele – 2 aastat alates müügi kuupäevast.

Tootega seotud pretensioone lahendab Küttemeister OÜ

Pärnu mnt.499, Laagri

Tel. 6 556 680(1)

Faks 6 556 682

Boileri mudeli nimetus:

Boileri tehasetähis:

Boileri maht:

Müüja firma:

Müügi kuupäev:

Müüja nimi ja allkiri:

Tempel:

**TÄHELEPANU!** Mis tahes rikke ilmnmisel tuleb esmalt teavitada Küttemeister OÜ kui garantii teostajat. Veesojendi demontaaž on lubatud alles pärast garantiiteostaja nõusolekul, vastasel juhul garantii ei kehti.