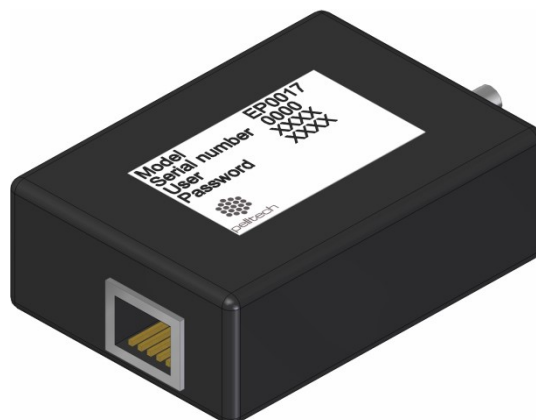


Interneti moodul EP0017

Kasutus- ja paigaldusjuhend

DK0012A1



Sisukord

1.	Interneti mooduli EP0017 paigaldus	3
1.1	I-mooduli ühendamiseks Internetti tuleb:	3
2.	Põleti jälgimine ja juhtimine üle Interneti.....	5
2.1	Lehekülg „Minu põletid“	5
2.2	Lehekülg „Põleti“	5
2.3	Kõrvalmenüü	7
2.4	Lehekülg „Profiil“	8
3.	Põleti peamenüüd	9
3.1	„Logi“ menüü.....	9
3.2	„Tsükli logi“ menüü	11
3.3	„Graafik“ menüü.....	11
3.4	„Parameetrid“ menüü	11
3.5	„Seaded“ menüü	13
3.5.1	Alammenüü „Üldine“	13
3.5.2	Alammenüü „Kasutajate Load“	14
3.5.3	Alammenüü „Tarkvara“	14
3.4.4	Alammenüü „Graafiku info“	15
3.4.5	Alammenüü „Sündmused“	15

1. Interneti mooduli EP0017 paigaldus

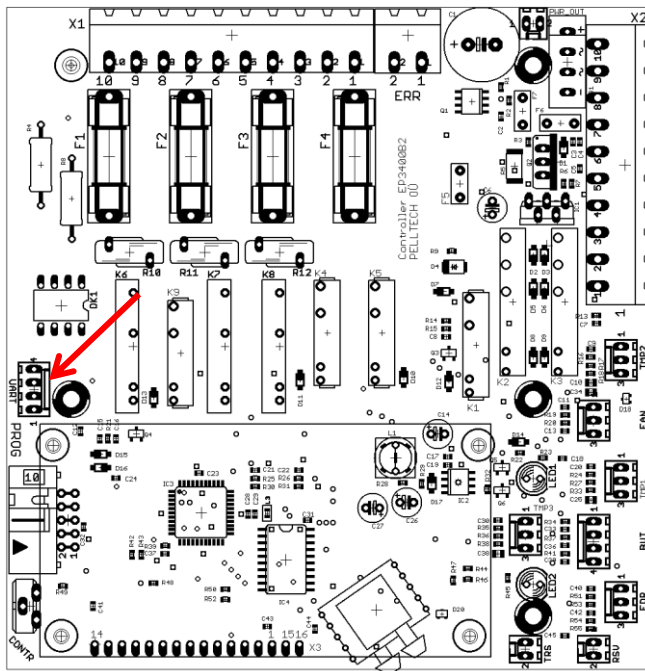
Internetimoodul (I-moodul) EP0017 võimaldab lihtsat Pelltechi PV seeria põletite jälgimist ja juhtimist ning tarkvara värskendamist üle Interneti. I-moodul ühendatakse põleti ja kohaliku Interneti ruuteriga.



- I-moodulit on lihtne ühendada nii põleti kui võrgu-ruuteriga. I-mooduli ühendamiseks võrgu-ruuteriga kasutatakse RJ45 modulaar otsikutega 8-soonelise keerupaar arvutikaablit
- I-moodul on koheselt kasutusvalmis ja ei vaja mingit konfigureerimist
- I-mooduli karbil on silt mooduli seerianumbri, kasutaja nime ja salasõnaga
- I-moodul töötab tarkvaradega alates 3.91.16 või 4.91.16

1.1 I-mooduli ühendamiseks Internetti tuleb:

1. Kirjutage üles I-mooduli karbil olevad User ja Password salasõnad
2. I-mooduli paigaldamiseks PV20/30a või b põletile eemaldage põleti punane kate keerates lahti, kuid mitte eemaldades selle kinnituskruvisid
3. Eemaldage kontrolleri plekki hoidvat kaks kruvi, tõmmake plekk eemale
4. Sisestage kaabel põleti paremalt pistikupesade küljelt juhtmete ja kontrolleri plaadi tagant nii (Foto 1), et see ulatuks ventilaatori ruumist välja (Foto 2)
5. Torgake I-mooduli 4-pooluseline pistik kontrolleri UART pesasse (Joonis 1)
6. Ühendage I-moodul arvutikaabliga
7. Asetage I-mooduli karp põleti ventilaatori ruumi (Foto 3) nii, et mooduli kaablid ei jääks põleti kate ja kere vahele
8. Kinnitage kruvidega kontrolleri plekk ja asetage tagasi põleti punane kate
9. Teistel põletitel sisestage kaabel samuti pistikupesade poolelt vältides kaabli sattumist põleti kate ja kere detailide vahele
10. I-mooduli võib kinnitada ka põleti välisküljele sobivasse kohta mooduli karbi külge liimitud magneti või takjaga, mis võimaldab vajadusel mooduli lihtsat eemaldamist



Joonis 1

11. Ühendage kaabli teine ots võrgu-ruuteriga
12. Sisenege arvutist Pelltech'i serveri kodulehele cloud.pelltech.eu
13. Sisestage avanenud Login lehel mooduli karbil olevad User ja Password
14. Internetimoodul EP0017 võtab ise ühendust Pelltech serveriga ja registreerib kasutaja
15. Internetiühendus põleti ja serveri vahel on loodud

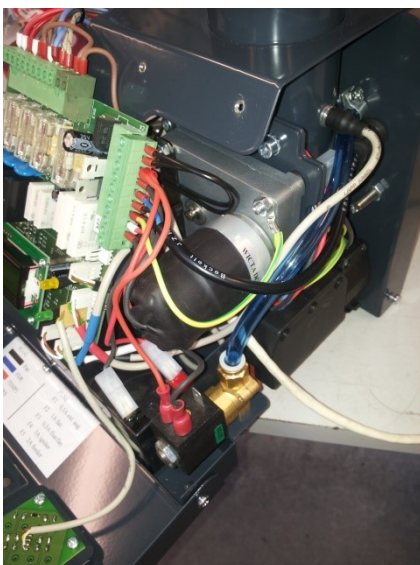


Foto 1



Foto 2

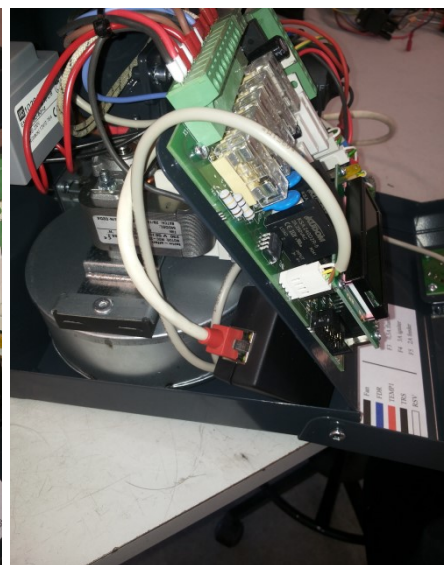


Foto 3

2. Põleti jälgimine ja juhtimine üle Interneti

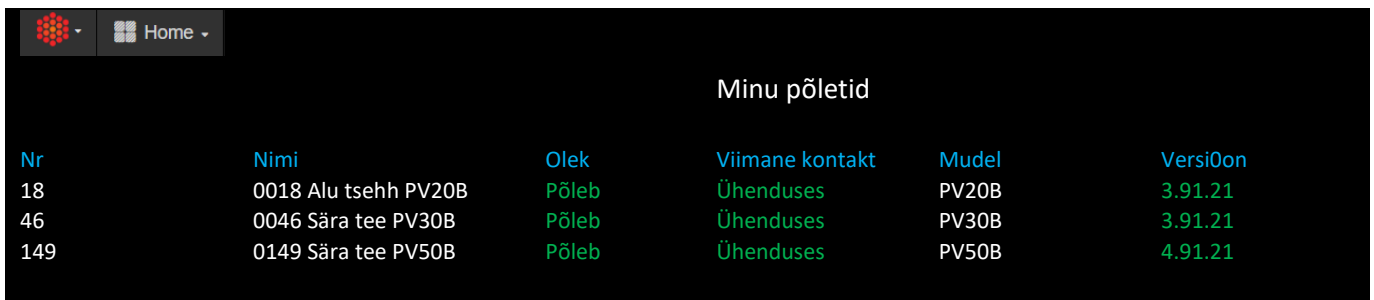
2.1 Lehekülg „Minu põletid“

Sisenege Pelltech'i serveri kodulehele cloud.pelltech.eu ning sisestage User ja Password.

Avaneb „Minu põletid“ lehekülg kõigi teile registreeritud põletitega (Joonis 2). Kui teile on registreeritud üks põleti, suunatakse teid koheselt põleti leheküljele.

Leheküljel „Minu põletid“ kuvatakse:

- Põleti seeria number (18) ja I-mooduli nimi (0018 Alu tsehh PV20B)
- Põleti hetke olek (Põleb)
- I-mooduli viimane kontakt serveriga (Ühenduses tähendab, et kontakt on olemas, kuupäev ja kellaaeg näitab viimast kontakti)
- Põleti mudel (PV20B)
- Tarkvara versioon (3.91.21)



Nr	Nimi	Olek	Viimane kontakt	Mudel	VersiOon
18	0018 Alu tsehh PV20B	Põleb	Ühenduses	PV20B	3.91.21
46	0046 Sära tee PV30B	Põleb	Ühenduses	PV30B	3.91.21
149	0149 Sära tee PV50B	Põleb	Ühenduses	PV50B	4.91.21

Joonis 2

Klikkides „Nimi“ (0018 Alu tsehh PV20B) peal saab ühenduse soovitud põletiga üle Interneti.

2.2 Lehekülg „Põleti“

Lehekülje ülaosas kuvatakse põleti hetkelist staatust ja selle kestvust (Põleb 31 min:19 sek), kütuse tarbe summat valitud ajavahemikul (9,2 kg viimase 6 tunni jooksul), põleti mudelit (PV20B) ja põleti hetke võimsust (15kW).

„Põleti“ leheküljel (Joonis 3) kuvatakse algselt 3 graafikut:

- Temperatuur – kuvab põleti kütuse sisendtoru temperatuuri (sinine joon)
- Võimsus – kuvab põleti võimsusastmeid põlemise olekus (roheline joon)
- Olek – kuvab põleti olekute ajalugu (kollane joon)

Liigutades arvuti noolt graafikul vasakule või paremale, saate liikuda ajaloos edasi-tagasi ja näha graafikute konkreetseid näituseid.

Klikkides „ Viimased 6 tundi“ ekraani ülemises paremas nurgas võimaldab kiiresti valida etteantud ajavahemikke või määrata huvitatav ajavahemik ise. (Joonis 3). Samast saab valida ka põleti andmete värskendamise ajavahemiku.



Joonis 3

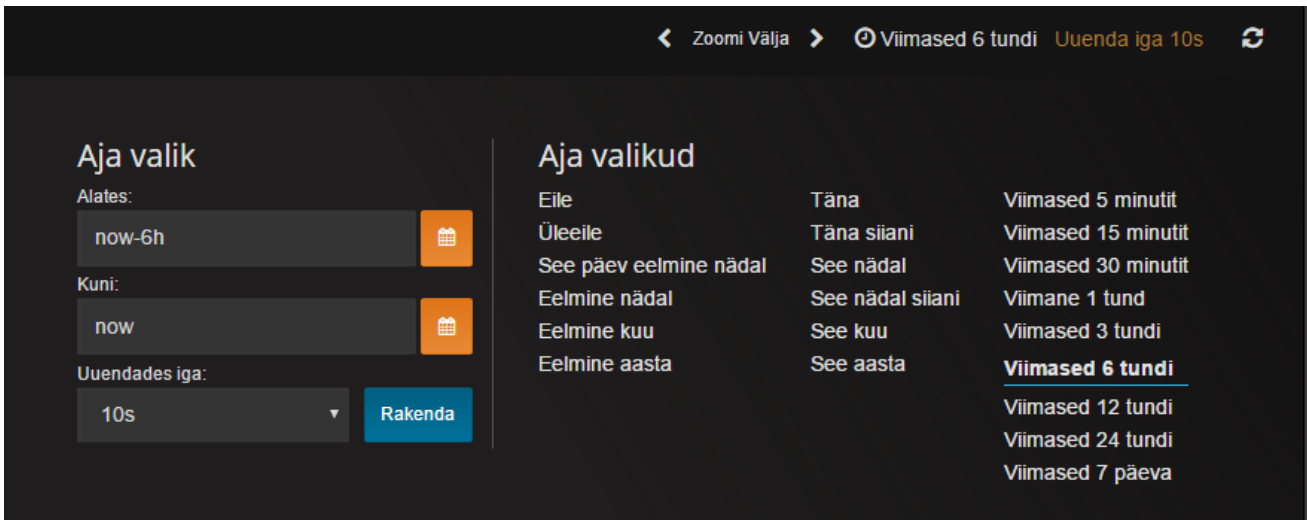
Kui soovite vaadata lähemalt mingi ajavahemiku konkreetseid väärtusi, liikuge arvuti noolega ajavahemiku algusesse, hoidke vasemat hiireklahvi all ja liikuge noolega kas vasemale või paremale. Soovitud ajavahemik on nüüd vähendatud. (Joonis 4)



Joonis 4

Klõpsates graafiku nimele kuvatakse vaid seda graafikut. Klõpsates uuesti kuvatakse kõiki graafikuid. Hoides all „Ctrl“ klahvi ja klõpsates erinevate graafikute nimedel võite valida kuvamiseks teile sobivaid graafikuid.

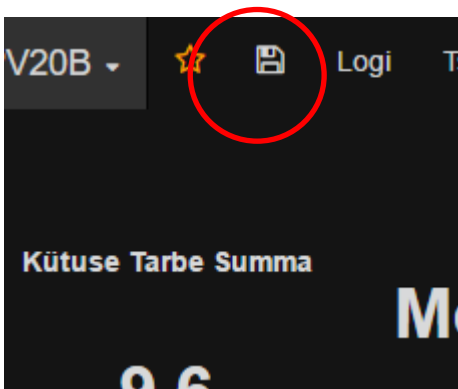
Kui soovite vaadelda pikemaid ajavahemikke klõpsake „Zoomi välja“ või „Aja valikud“ paremal ekraani ülaosas (Joonis 5). Valida saab erinevaid ajavahemikke alates 5 minutist kuni jooksva aastani.



Joonis 5

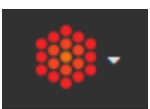
Kommentaaride lisamiseks „Põleti kommentaaride“ lehele ekraani alaosas klõpsake sellele ja valige „Edit“. Siit saab valida teksti sisestuse mooduse. Kasutage Text moodust tavateksti sisestamiseks.

Peale teksti sisestamist „Content“ osasse vajutage „Salvesta“ nuppu (ekraani ülaosas punase ringi sees). Joonis 6. Sellega lisatakse kommentaar „Põleti“ lehele, kus see on nähtav kõigile lubatud vaatlejaile.



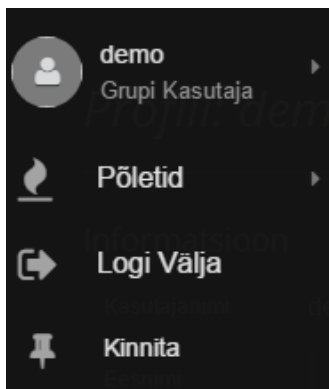
Joonis 6

2.3 Kõrvalmenüü



Klõpsates Pelltech'i logole (Joonis 7) ekraani ülemises vasemas nurgas avaneb küljmenüü (Joonis 8). Klõpsates ekraanil mujale sulgub küljmenüü.

Joonis 7



Klõkkides kasutajanime (demo) peal avaneb „Profiil“ lehekülg.

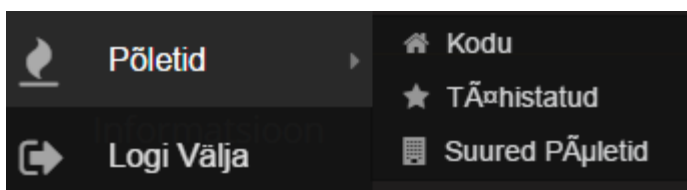
Klõkkides „Põletid“ võimaldab valida ja näha kõiki põleteid milleks teil on kasutusõigus.

Klõkkides „Logi välja“ logitakse teid välja ja tuuakse tagasi log in lehele.

Klõkkides „Kinnita“ kinnitatakse külgmenüü vasakule küljele. See vabastub, kui klõkkida Pelltech'i logole.

Joonis 8

Libisedes üle „Põletid“ avab teile põletite vaatlemise lisa-võimalused (Joonis 9)



Joonis 9

2.4 Lehekülg „Profiil“

Profiil: demo

Informatsioon

Kasutajanimi	demo
Eesnimi	
Perekonnanimi	
E-mail	
Telefon	

Numbri alguses + või 00, seejärel riigikood ning telefoninumber.
 Näiteinumbrid: +3721234567, 003711234567

Keel: eesti

Uuenda

Grupid

Nimi	Kasutaja Roll	Administraatorid:
Pelltech	Grupi Kasutaja	liivika

Põletid

0018 Alu tsehh PV20B
 0039 Steamboiler PV1000B
 0046 Sära tee PV30B
 0149 Sära tee PV50B

Joonis 10

Sellel lehel saate muuta kasutaja profiili infot nagu eesnime, perekonnanime, e-meili ja kontakttelefoni numbrit.

Et vastu võtta SMS sõnumeid peab telefoni numbri maakood algama kas + või 00 millele järgneb telefoni number.

Siit saab valida ka soovitud kasutaja keele.

Peale muutuste sisestamist vajutage kinnitamiseks „Uuenda“ nuppu

Sellel lehel kuvatakse ka kasutaja grupp kuhu see kasutaja (demo) kuulub. Klõkkides grupi administraatori nimel (liivika) näete tema kohta detailsemat informatsiooni.

Leheküljel lõppeb põletite loeteluga mida sellel kasutajal on õigus näha. Klõkkides põleti nimele viiakse teid valitud põleti lehele.

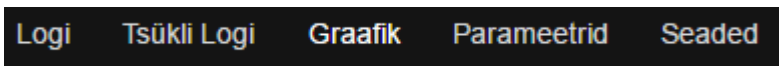
Kasutajad saavad vahetada omi parooli. Selleks tuleb uus parool sisestada kaks korda: Uus Parool1 ja Uus Parool2. Paroolid peavad kokku sobima ja erinema kasutajanimest.

Parooli vahetuse kinnitamiseks vajutage „Uuenda“.

Joonis 11

NB! I-mooduli juurde kuuluv kasutaja ei saa oma parooli vahetada.

3. Põleti peamenüü



3.1 „Logi“ menüü

Logi menüüs (Joonis) näete põleti olekuid Joonisel 5 kirjeldatud aja perioodil. Andmeid saab valida klõkkides kas „Algus“, „Olek“ või „Kestvus“. Tavaolekuid kuvatakse rohelises kirjas. Vea olekuid punases kirjas. Hetke olek kuvatakse suurema fondiga.

Algus ▾	Olek	Kestvus
3. jaan 2017 13:34	Põleb	17:28
3. jaan 2017 13:31	Süttib	02:02
3. jaan 2017 13:30	Süütab	01:36
3. jaan 2017 13:28	Laeb	01:48
3. jaan 2017 13:28	Testib	00:08
3. jaan 2017 12:53	Ootab	35:15
3. jaan 2017 12:49	Lõpupuhe	03:47
3. jaan 2017 12:41	Töö lõpp	07:52
3. jaan 2017 12:16	Põleb	25:13
3. jaan 2017 12:14	Süttib	02:02
3. jaan 2017 12:12	Süütab	02:11
3. jaan 2017 12:10	Laeb	01:37
3. jaan 2017 12:10	Testib	00:08
3. jaan 2017 11:33	Ootab	37:13
3. jaan 2017 11:28	Lõpupuhe	04:40
3. jaan 2017 11:20	Töö lõpp	07:45
3. jaan 2017 10:55	Põleb	25:21
3. jaan 2017 10:53	Süttib	02:02
3. jaan 2017 10:50	Süütab	02:30
3. jaan 2017 10:48	Laeb	01:51

Joonis 12

3.2 „Tsükli logi“ menüü

See menüü on grupeeritud olekute järgi ja esitab andmeid erinevates veergudes (Joonis 13). Üks rida kuvab tavaliselt üht põlemise tsüklit. Veerg „Algus“ näitab esimese oleku, tavaliselt põlemistsükli algust.

Põleti Logi											
Ootab	Algus	Testib	Puhastab	Laeb	Süütab	Süttib	Pöleb	Hoia leeki	Töö lõpp	Lõpupuhe	Muud
	03.jaan, 08:10	00:08		01:36	02:49	02:02	26:12		07:57	03:54	
35:10	03.jaan, 09:30	00:08	00:04	01:46	02:07	02:02	24:09		07:52	04:06	
35:42	03.jaan, 10:48	00:09		01:51	02:30	02:02	25:21		07:45	04:40	
37:13	03.jaan, 12:10	00:08		01:37	02:11	02:02	25:13		07:52	03:47	
35:15	03.jaan, 13:28	00:08		01:48	01:36	02:02	24:14		03:04		

Joonis 13

3.3 „Graafik“ menüü

Graafik menüü kuvab põleti informatsiooni vastavalt „Seaded“ menüüst valitud graafikutele.

3.4 „Parameetrid“ menüü

Menüüst „Parameetrid“ saab reguleerida põletite erinevaid seadistusi ning lülitada põletit sisse ja välja.

Alammenüüsse sisenemiseks klikkige alammenüü nime peal.

Peamised	Võimsus	Kütus	Süütamine	Ventilaator	Ventilaator 2	Alarõhk	Hapnik	Puhastab	Muud
----------	---------	-------	-----------	-------------	---------------	---------	--------	----------	------

Alammenüü „Peamised“ sisaldab põleti peamenüü seadistusi ja võimaldab põletit sisse-välja lülitada.

Alammenüü „Võimsus“ sisaldab parameetreid, mis võimaldavad reguleerida erinevaid võimsus astmeid ja tsükleid.

Alammenüü „Kütus“ võimaldab määrata põletatavate pelletite kaalu ja kvaliteeti.

Alammenüü „Süütamine“ võimaldab reguleerida pelletite süütamise parameetreid.

Alammenüü „Ventilaator“ võimaldab reguleerida põlemisõhu hulka ja tagada põlemise efektiivsust.

Alammenüü „Ventilaator2“ võimaldab reguleerida suitsuimeja või sekundaarventilaatori kiirust.

Alammenüü „Alarõhk“ sisaldab parameetreid, mis on seotud põleti alarõhu juhtimisega.

Alammenüü „O₂“ sisaldab hapnikuanduri parameetreid, mis on seotud sekundaarventilaatori kiiruse juhtimisega

Alammenüü „Puhastab“ võimaldab määrata põleti puhastus tsüklite pikkust ja sagedust

Alammenüü „Muud“ sisaldab ülejäänud parameetreid.

Parameetrite muutmiseks valige sellele sobiv väärtus ja vajutage „Salvesta“. Kui parameetri väärtus erineb selle algväärtusest, siis on see tähistatud kollase info nupuga. Parameetri algväärtuse nägemiseks liikuge hiirega üle kollase info nupu. Joonis 14.

Parametrid

Peamised Võimsus Kütus Süütamine Ventilaator Ventilaator 2

Peamised

PAR103 Põleti ON/OFF	Sees	Logi	Erineb algseadistusest (Väljas)
PAR104 Hoia leeki	Väljas	Logi	
PAR105 Pelletid	Tavaline	Logi	
PAR106 Võimsusaste	18 kW	Logi	
PAR107 Baasõhk	0	Logi	

Loe põletist Salvesta

Joonis 14

Parameetrite väärtuste sünkroniseerimiseks serveris põletis olevate tegelike väärtustega vajutage „Loe põletist“. Avaneb rippaken kust näeb parameetrite lugemise protsessi põletist.

Parameetrite vahetuse nägemiseks vajutage „ Logi „. Avaneb uus paneel, mis näitab parameetrite vahetamise aega, kasutajat kes muutis parameetrit ja muutuse suurust. Kui põleti parameetrite muutmine ei õnnestunud, ilmub vastav hoiatustekst koos punase infonupuga.

103 Põleti ON/OFF

Kuupäev	Kasutaja	Enne	Pärast	
R 20. jaan 2017 11:01:02 GMT+0200	aldo (Aldo Kotli)	Sees	Väljas	⚠ Muutus ei jõudnud põletini!
N 1. dets 2016 14:44:31 GMT+0200	Burner	Väljas	Sees	

Parametrid

Peamised Võimsus Kütus Süütamine Ventilaator Ventilaator 2 Alarõhk Hapnik Puhas

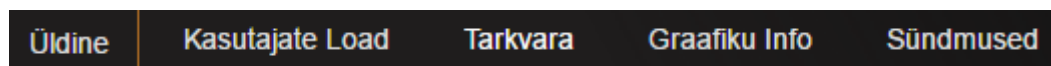
Peamised

PAR103 Põleti ON/OFF Sees Logi

Joonis 15

3.5 „Seaded“ menüü

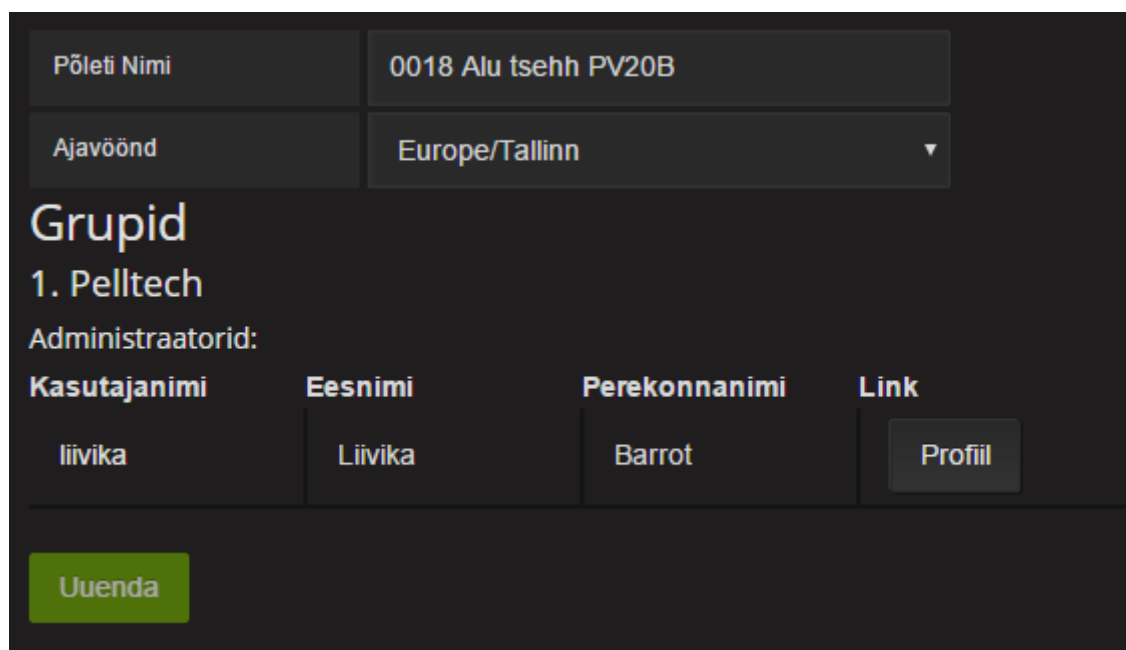
„Seaded“ menüü sisaldab järgmisi alammenüüsid:



Kasutajad, kellel pole vastavaid volitusi ei saa muuta põleti seadistusi ja uuendusi.

3.5.1 Alammenüü „Üldine“

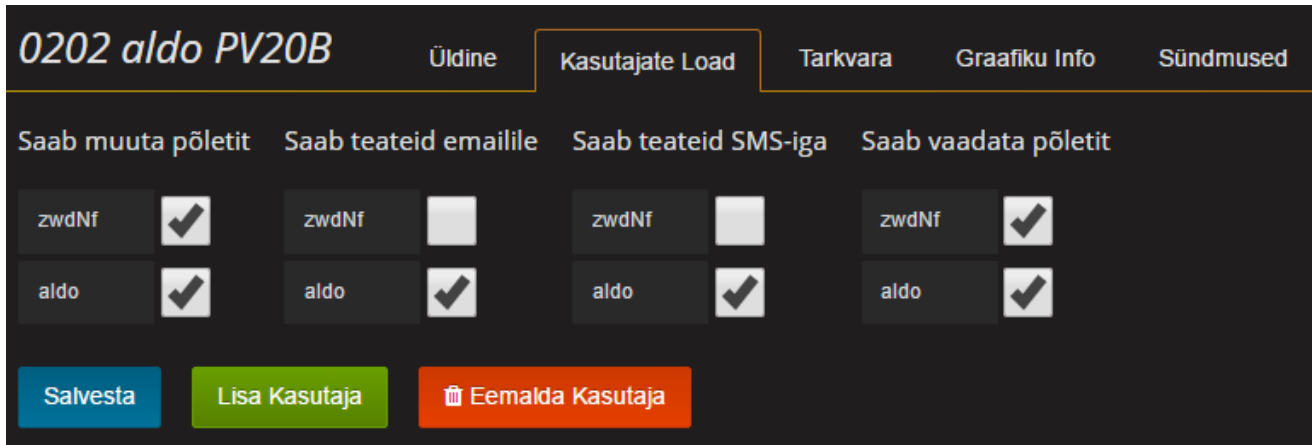
Alammenüü „Üldine“ kuvab põleti nime ja ajatsooni kus ta asub (Joonis 16). Põleti esmakasutusel või ajatsooni muutumisel valige vastav ajatsoon ja klõpsake „Uuenda“. Siit saab näha ka gruppi kuhu antud põleti kuulub ja grupi administraatorit. Klõpsates „Profiil“ nupule administraatori reas saab vaadelda selle kontaktinformatsiooni.



Joonis 16

3.5.2 Alammenüü „Kasutajate Load“

Alammenüü „Kasutajate Load“ võimaldab lisada või eemaldada erinevate vaatlejate õigusi (Joonis 17)



Joonis 17

Olemasoleva kasutaja eemaldamiseks valige kasutaja, keda soovite eemaldada ja klikkige „Eemaldage kasutaja“. Seejärel klikkige „Salvesta“.

Kasutaja lisamiseks klikkige „Lisa kasutaja“, valige kasutajate menüüs vastav kasutaja ja klikkige „Salvesta“.

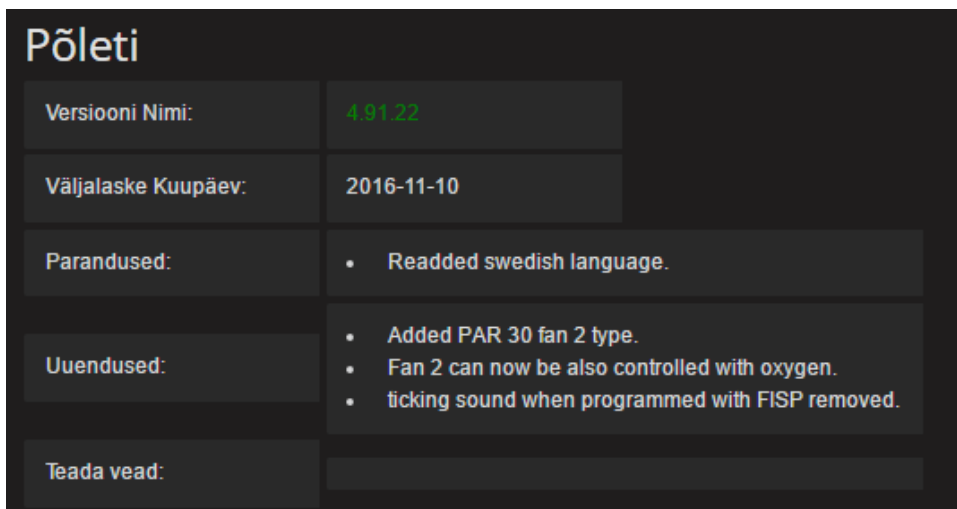
Kasutusõiguste muutmiseks lisage või eemaldage linnuke ja klikkige „Salvesta“.

Kui eemaldate kõik linnukesed, siis eemaldate ka kasutaja.

3.5.3 Alammenüü „Tarkvara“

Alammenüü „Tarkvara“ kuvab põletis oleva tarkvara versiooni ja selle väljalaske kuupäeva ning tehtud muudatusi võrreldes eelneva versiooniga. Saadaval on ka info avastatud vigade kohta. (Joonis 18).

„Teadad Vead“ lause lõpus on i-sümbol. Sümboli roheline värv näitab, et viga on juba parandatud tarkvara järgmises versioonis. Punane värv näitab, et viga ei ole veel parandatud.

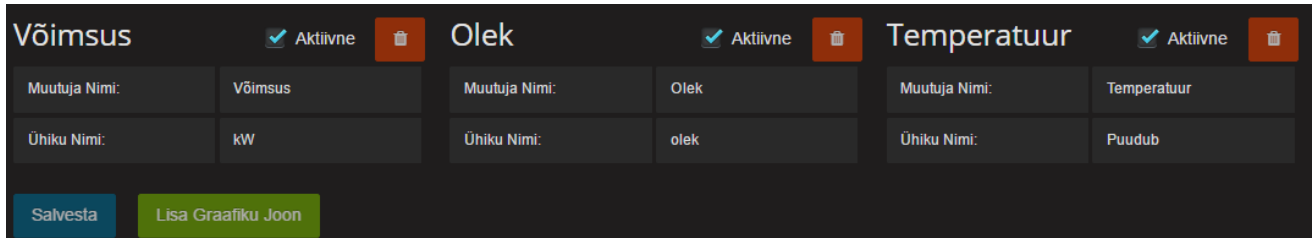


Joonis 18

Iga teada vea kohta on eri värvi infonupp. Roheline nupp näitab, et viga on järgmises tarkvara versioonis juba kõrvaldatud ja kuvab hiirega üle minnes vastava tarkvara versiooni. Punane info nupp näitab, et viga ei ole veel parandatud.

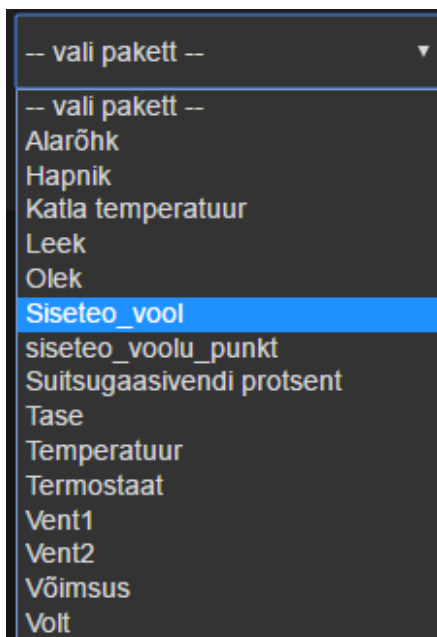
3.4.4 Alammenüü „Graafiku info“

Tehase poolt on paigaldatud kolm graafikut: Võimsus, olek ja Temperatuur.



Joonis 19

Uue graafiku lisamiseks klõpsake „Lisa graafiku joon“ ja valige avanenud info pakettide aknast teid huvitav pakett. Näit. Siseteo vool (Joonis 20). Klõpsake „Lisa Graafiku joon“. Graafik põleti siseteo mootori vooluga on nüüd lisatud. Kinnitage valik klõpsates „Salvesta“.



- Alarõhk – Alarõhk põleti siseteo torus
- Hapnik – Hapnikuanduri näit
- Katla temperatuur – Katla termomeetri näit
- Leek – Leegi intensiivsus põlemiskambris
- Olek- Põleti olek ehk staatus
- Sisete_vool – Siseteo mootori töövool
- Siseteo_voolu_punkt – Siseteo mootori voolu tõuge
- Suitsugaasivendi protsent – mootori võimsuse % max võimsusest
- Tase – Kütuse tase puudub=0, tase olemas =64
- Temperatuur – Siseteo toru temperatuur
- Termostaat – Katla töö termostaadi olek sees/väljas
- Vent1 – Ventilaatori kiirus
- Vent2 – Sekundaarventilaatori kiirus
- Võimsus – Põleti hetkeline võimsus
- Volt – Aku ping

Joonis 20

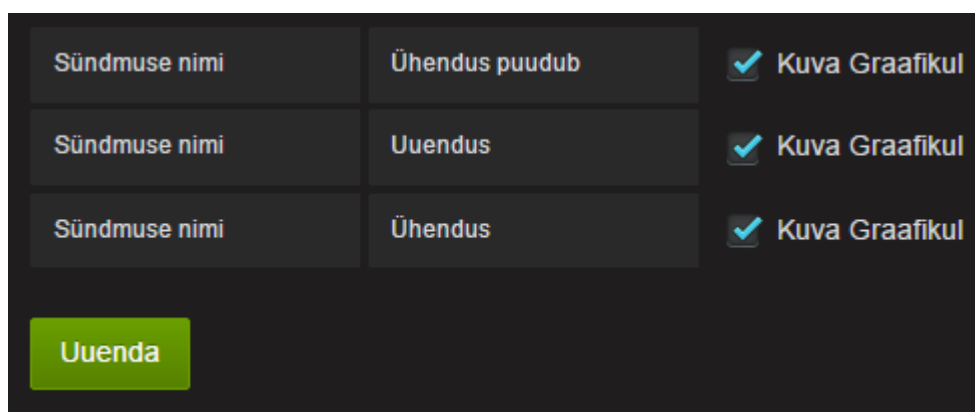
3.4.5 Alammenüü „Sündmused“

Alammenüü „Sündmused“ kuvab sündmuse graafikutel, juhul kui see on aktiveeritud. Lisage linnuke või eemaldage see ning klõpsake „Uuenda“.

Ühendus puudub – kuvab graafikul aega kui I-moodul ei ole ühenduses Pelltech'i serveriga. Punane joon.

Uuendus – kuvab graafikul aega kui I-mooduli tarkvara on Pelltech'i serverist uuendatud või I-mooduliga on ühendatud erineva tarkvaraga põleti. Sinine joon.

Ühendus – kuvab graafikul aega kui I-moodul on saanud ühenduse Pelltech'i serveriga. Joonis 19.



Joonis 21